

# CLIN D'OEIL

ALLIANCE FRANÇAISE DE HOBART INC  
FEVRIER/MARS/AVRIL 2016

PRINT THIS OUT  
AND PLACE ON  
YOUR FRIDGE

Chers amis,

On behalf of the committee, I take this opportunity to thank you for your wonderful support of our organisation. We are so pleased when we hear positive feed-back and when our events are well-patronised, and we also welcome your suggestions and ideas. Please continue to keep in touch!

Our on-going teaching programme resumed in mid-January and is well supported. The next round of classes will begin in late March and will be advertised on our web-site. As well, the monthly gathering of members and friends at our coffee/croissant Saturday mornings increases in popularity, with French the preferred language of communication – reflecting our aim, of course.

The annual Tri-Alliance meeting of the State's three AF organisations takes place at Campbell Town on Sunday, February 7, and we are hoping for a good contingent of participants. The pétanque games are played in wonderful spirit, although competition for the famous – or infamous – trophy (La Baguette d'Or) is, at times, quite fierce.

We are very pleased to support the Festival at Cygnet, February 13 – 14 – what better way to celebrate La St.Valentin?

Of major importance are two forthcoming events: our AGM, which will be held on Tuesday March 22, at the French House, at 7.30 p.m. We do encourage as many members as possible to attend, as the election of the incoming committee will be held, as well as a motion to make some necessary amendments to the Constitution. I shall be sending more information re this, but we wish to give plenty of notice to ensure a good attendance. A month later, the Alliance Française Festival de Films will be held at the State cinema – from April 28 to May 4. You will remember the success of last year's Festival and we feel confident that this year's event will be even more exciting!!

The committee is most anxious to give you the opportunity to enjoy French language and culture. Please continue to give us your support so that we can further strengthen our bonds of friendship within our community and, of course, with France.

Bien amicalement,  
Wendy.

**REMEMBER**, the French House is open every Wednesday from 1 - 4 p.m....please come to borrow from our growing number of French books and publications. You can have a chat in French or in English with our member who is on duty that day. We need volunteer members to open the house once a month on Wednesday. Contact Wendy Chapman 6229 4328 or wrchapman58@gmail.com

## A NE PAS MANQUER

### \*RENCONTRE

Conversation, café & croissants  
à partir de 10.30h  
samedi le 27 février,  
le 26 mars, le 30 avril  
La Maison Française  
30 Church St,  
Nth Hobart

### \*LA RENCONTRE TRI-ALLIANCE

Sunday 7 février, 2016!!! Please join us at the annual Pique-nique/Pétanque gathering with our AF friends from the North and the North-West.

It is always a fun day with good competition to win the coveted trophy, la Baguette d'Or. At Valentine Park, Campbell Town, from 12 noon onwards.

BYO food, drinks, chairs, boules!!

We would love to have a strong contingent from the south, as it is our turn this year to organise the event!!!

### \*LE WEEKEND AT CYGNET

February 13th/14th 2016.  
presents a program of French-themed events and attractions to entertain locals and visitors alike.

Mary Street runs through the heart of Cygnet and it will be the focus of Le Weekend, as events and activities spill out among our halls, our public spaces, restaurants, shops, footpaths and schools.

### \*AGM

Tuesday March 22 at 7.30pm.  
THE FRENCH HOUSE  
Please come. We need your support.

### \* French Film Festival

April 28-May 4  
State Cinema

**Bookings now open**  
Avoid disappointment.  
Opening Night April 28

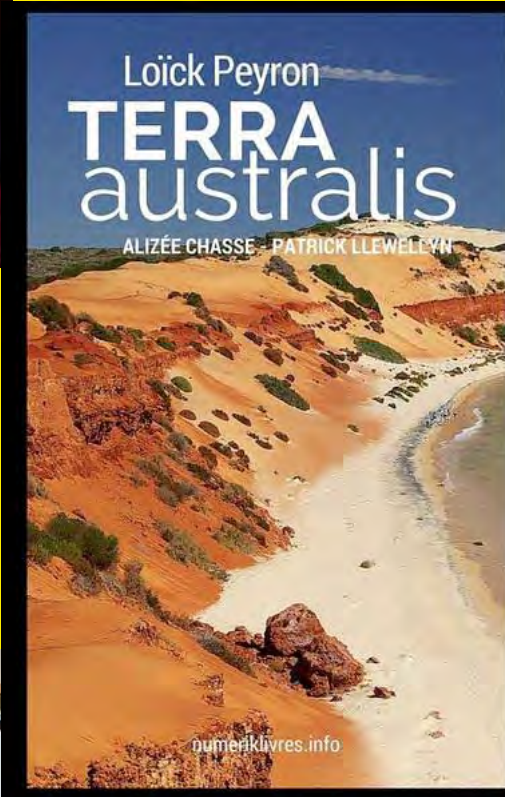
WELCOME TO NEW/FORMER MEMBERS

The Skinner Family, Christophe Illien, Anne Francis, Aviva Orgad, Liz McQuillkin

Shirley Schlesinger, Jan Komaromy



At The French House, Friday Nov. 20, Patrick Llewellyn gave a presentation on “Nicolas Baudin et ses voyages..et l’énigme de Terra Australis..”



Patrick Llewellyn  
Alizée Chasse &  
Madame Présidente  
Wendy Chapman





## NICOLAS THOMAS BAUDIN IN HISTORICAL, GEOGRAPHICAL AND SCIENTIFIC PERSPECTIVE

On 20 November there was a packed house to hear Patrick Llewellyn & Alizée Chasse tell us of some of the lesser known aspects of the New Holland expedition of 1801-3.

First Patrick gave us the historical and geographic background. He illustrated the loss of French imperial possessions throughout the eighteenth century from Arcadia to Coromandel with maps showing the encroachments of perfidious Albion in every ocean. He did mention that Britain left them a few crumbs; France even acquired one, Ile de France from Holland in 1715. That acquisition is relevant to the Baudin-Flinders meeting.

In line with the founding of the First British Empire, as it is sometimes called, Flinders was given, in early 1801, a no-nonsense order: map the entire coastline of New Holland— and by whom? The Admiralty. Cartography was to be the chief job and science was to take a back seat. According to Patrick, H.M.S. Investigator collected only 4,000 specimens for Kew Gardens, Baudin collected 100,000.

In October 1800, Baudin, on the other hand, was to command two ships with a joint remit to collect specimens of plants and animals on the one hand, and to explore and map the western and southern coast on the other. For the former he was accompanied by nine zoologists and botanists and illustrators. Patrick mentioned Jussieu, the famous French scientist who was at the Musée National d'Histoire Naturelle which, with the Ministry Of Marine, were the organisers of the expedition. Banks played a lesser role in organising Flinders' scientific enquiries (he sent Flinders a sharp note not to take his wife or the Lords Commissioners of the Admiralty would 'immediately order you to be superseded.'). Baudin was made of sterner stuff: he never married.

Baudin ascertained that there was no Mediterranean Sea running up the centre of the continent which might have made it easier for the French to found a settlement that could not be construed as rivalling Port Jackson. Baudin died in Ile de France and Flinders spent 5 years there as the governor, rightly suspected that he was, from the French point of view, up to no good.

We were then treated to a firsthand account of the naming of three species of meduse/jellyfish collected by Baudin's 'intrepid équipage' as his Wikipedia entry has it. Dr. Lisa Gershwin, from C.S.I.R.O.'s Oceanographic Division has named them after three of that team and showed us a painting of one by Lesueur of which she had found a reprint in Adelaide Museum. She recommends a visit to the Musée d'histoire naturelle du Havre to see some of the collection on display.

This was an evening not to be forgotten and I certainly learned a lot. It was gratifying that there was not an empty chair. Our thanks must go to all who organised it and to Patrick and Alizée Chasse. We look forward to the founding of a museum to commemorate the explorations of French explorers in Tasmania sometime soon. Sponsors have been found.

Alan Milne.



**BORROW THESE MAGAZINES  
PLUS MORE TITLES  
AND MANY NOVELS  
FROM LA MAISON FRANCAISE  
30 Church St., North Hobart.**



ADVERTISE YOUR  
BUSINESS IN  
CLIN D'OEIL  
contact the Editor  
cantlycd@bigpond.com

A la radio!  
[www.sbs.com.au/schedule/radio](http://www.sbs.com.au/schedule/radio)

Tuesday: 11.00-12.00am  
Friday: 11.00-12.00am  
Sunday: 4.00-5.00pm



French conversation  
La Maison Française  
North Hobart  
last Saturday of the month  
**The French House**  
30 Church St,  
Nth Hobart  
10.30-12 noon  
Everyone welcome!

**TABLEAU D'HONNEUR**  
SPONSORS OF THE ALLIANCE FRANÇAISE  
DE HOBART\*

MONTY EAST • KAREN BELBIN • LISA SINGH •  
THE NEASEY FAMILY  
HONORARY FRENCH CONSUL MRS DIANNE BYE

Monty East  
153 Davey Street  
Hobart TASMANIA 7000  
P +61 3 6223 6740  
E meast@designeast.com.au  
W www.designeast.com.au

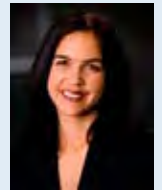
**EAST**

design ●

Building design and interior architecture



ALL THINGS FRENCH  
55 LIVERPOOL ST HOBART,  
TASMANIA 7000  
T: 03 62313321



SENATOR  
LISA SINGH  
Hobart Office  
152 Macquarie Street  
HOBART, TAS 7000  
(03) 6223 1135  
(03) 6223 1250  
senator.singh@aph.  
gov.au

\*Le Tableau d'Honneur records the names of those who have kindly donated \$500 to support the on-going activities of the Alliance Française de Hobart. We hope for further generous support.



french cooking videos

<http://www.youtube.com/playlist?list=UUlxGOB7Va-abkPTxsJNzJRA> <http://www.marmiton.org/>



MEMBERS ARE ENCOURAGED TO SEND ANY INTERESTING FRENCH RELATED ARTICLES, COMMENTS, PICTURES, TRAVEL TALES, IN EITHER FRENCH OR ENGLISH FOR CONSIDERATION IN THE NEXT

EDITION OF CLIN D'OEIL.

I receive very little feedback re the content of Clin D'Oeil.

Hopefully you are all enjoying the articles.

cantycd@bigpond.com

next deadline 15 April 2016

MEMBERSHIP RENEWAL;

due 1st January 2016

cheque/ cash or Bank transfer to Mys-  
tate BSB: 807-009 a/c number 12122945.  
Please use your SURNAME to help us with  
our records.

## Premier évènement de 2016

C'était une réunion heureuse, le 15 janvier, à la Maison Française – une vingtaine de membres se sont réunis pour accueillir 2016. On a profité de la générosité de Gerry et Yolande Freed, qui avaient préparé quelques spécialités françaises à déguster: paté de foie avec une confiture d'oignons; 2 galettes des rois (c'étaient Rémi et Serena qui ont trouvé la fève dans leurs portions!! Quelle chance!!) et un clafoutis délicieux. Et tout ça, arrosé d'un bon verre de vin. C'était une soirée joyeuse et il faut remercier Yolande et Gerry de leurs efforts culinaires. Gerry a envoyé ses recettes particulières – et attention au website:

### Paté de foie de veau

125 g de foie de veau/ veal liver  
3 cuillères à soupe de farine / 25 gms of flour  
1 gousse d'ail épluchée/ one crushed garlic clove  
2 jaunes d'œufs/ 2egg yolks  
300 ml de crème fraîche/300 ml crème fraîche (Hill Street)  
2 œufs battus en omelette/ 2 beaten eggs  
30 ml de cognac  
Poivre du moulin/ pepper from mill  
1 pincée de noix de muscade en poudre/ or grate a pinch of nutmeg  
1 cuillère à soupe de poivre vert (small tin from Hill Street)

1. Lavez et séchez le foie de veau. Coupez-le en morceaux. Réduisez-le en purée avec la farine, l'ail et les jaunes d'œufs au mixeur. Ajoutez la crème, les œufs battus et le Cognac. Salez, poivrez et mettez 1 pincée de noix de muscade.
2. Mettez dans une terrine et parsemez avec le poivre vert.
3. Posez la terrine dans une lèchefrite remplie d'eau. Faites cuire au four préchauffé à 180° pendant 30 minutes.
4. Laissez refroidir et mettez au réfrigérateur pendant au moins 4 heures.
5. Servez la terrine avec de la confiture d'oignons.

Reference site for recipes and videos of preparation

<http://www.marmiton.org>

### Confiture d'oignons

Temps de préparation : 25 minutes

Temps de cuisson : 60 minutes

Ingrédients (pour 7 personnes) : - 8 gros oignons rouges

- 4 cuillères à soupe de vinaigre balsamique

- 4 cuillères à soupe de sucre de canne

- 4 cuillères à soupe de graines de moutarde (white)

Préparation de la recette :

Couper les oignons en quartiers (comme une orange). Les mettre dans une casserole avec un fond d'eau, un filet d'huile d'olive et du sel. Une fois les oignons cuits (ils doivent

être bien tendres), ajouter le vinaigre balsamique, les graines de moutarde et le sucre.

Laisser mijoter 1 heure à feu doux, sans trop mélanger



### ASSEMBLÉE GÉNÉRALE 2016

Our Annual General Meeting will be held at the French House, 30 Church Street, North Hobart, on Tuesday March 22 at 7.30pm.

The President's Report for 2015 – 16 will be presented, as well as the Treasurer's Report.

The election of office-bearers will follow these presentations. All positions automatically fall vacant. The positions are:

President, Vice-President, Treasurer, Secretary and at least 5 committee members. Candidates and voters must be current financial members of the Alliance Française de Hobart.

Please put this date in your diary and consider standing for election. Nominations will be accepted at the meeting. Your AF organisation depends upon the strength of an effective committee.

Supper will, of course, be served after the meeting. We hope to see you there.



### QUELQUES NOUVEAUX MOTS ET EXPRESSIONS - 2016

Selon le Petit Larousse, il y a 150 nouveautés admises dans l'édition 2016. En voici quelques-unes::

Crudivore: à la fois adjectif et nom, <crudivore> désigne celui qui ne consomme, en principe, que des aliments crus.

Surréagir: verbe qui décrit le fait d'avoir une réaction très vive, disproportionnée par rapport à une situation.

Dédiabolisation: nom décrivant le fait de ne plus diaboliser quelque chose et de le rendre normal.

Zénifiant: adjectif qualifiant une personne, une ambiance ou quelque chose qui calme, qui apaise.

Glamouriser: verbe qui décrit le fait de rendre quelque chose ou quelqu'un plus glamour, plus chic.

Avoir le melon: expression familière qui désigne une personne qui a pris la grosse tête ou qui est devenue prétentieuse.

\*\*\*Il faut dire que c'est l'Académie française qui décide toujours des termes correct ou incorrects!! bien-dire 2015



About 30 people enjoyed champagne and savouries at The French House on 11 December. The sprig of 'gui' was a talking point. It was a delight to enjoy the company of fellow members in celebrating the festive season. Daphne.



CHECK OUT OUR WEBSITE  
<http://www.afhobart.org.au>



ALLIANCE FRANÇAISE DE HOBART  
30 CHURCH ST NORTH HOBART

GOOD STREET PARKING  
ALSO CARPARK AT SIDE  
EASY ACCESS THROUGH THE GARAGE



LE COMITE 2015-2016  
Présidente: Wendy Chapman  
Vice-président:  
Jean-Yves Théron  
Secrétaire: Daphne Saarman  
Trésorier:  
Gerald Morford-Waite  
Comité:  
Caroline Jackson  
Rinda Burgess  
Meri Rowlands  
Marilyn Pinkard  
Ex Officio  
Editor Clin D'Oeil  
Carolyn Canty



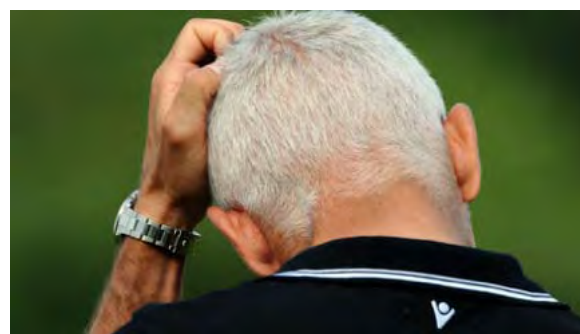


#### STANDING OVATION!

Au déjeuner de l'Université du Troisième Age au Rosny Park Bowls Club, le 27 novembre, six membres de la classe French Advanced, ont présenté deux chansons – J'attendrai et La Marseillaise. Après les premiers accords de La Marseillaise, tout le monde – entre 300 et 400 personnes – s'est levé et s'est uni avec nous en chantant ! Pour moi, c'était un moment que je n'oublierai pas ! Daphne.



The Huffington Post



#### Le stress fait-il vraiment blanchir les cheveux ?

Les cheveux ne peuvent pas devenir blancs du jour au lendemain. L'expression «se faire des cheveux blancs» porte bien son nom, car elle qualifie les personnes soucieuses, anxieuses ou inquiètes. Et d'après de récentes études, il existerait bien un lien de cause à effet entre les deux. Un stress trop important peut en effet porter atteinte aux cellules responsables de la teinte des cheveux. Et une fois les mélanocytes épuisés, la chevelure deviendrait donc blanche. Tous les accidents de la vie ont en général une grande influence sur elle. Des chocs traumatiques à l'origine de la chute des cheveux. Des chocs traumatiques peuvent aussi être la cause de maladies du cheveu, comme la pelade, ou induire des comportements néfastes pour la santé en entraînant un vieillissement prématuré, qui auront aussi comme effet de provoquer une chute de cheveux. Et dans ce cas, il y aurait davantage de cheveux blancs au moment de la repousse. Toutefois, en aucun cas, l'ensemble des cheveux ne peuvent devenir blancs du jour au lendemain, contrairement à une idée reçue. Par Direct Matin, publié le 26 Novembre 2015

#### CHERCHEZ-LES !!

<http://www.lemonde.fr>

<http://www.livrespourtous.com/>

<http://onethinginafrenchday.podbean.com/>

ALLIANCE FRANCAISE DE  
HOBART Inc.

PO Box 70 South Hobart 7004

<http://www.afhobart.org.au>

## Récit d'un voyage au Canal du Midi par neuf Hobartiens en France

Le parcours du Chemin Robert Louis Stephenson, par notre groupe était la première étape quand avait découvert la France rurale dans sa beauté ultime de nature avec ses champs et villages attirants, ses forêts idylliques. A la fin de notre marche, arrivant à St. Jean-du-Gard, on a été stupéfié par l'aqueduc romain réservé aux piétons et en bon étrat qui franchit la belle rivière Gardon. La deuxième étape de l'expédition de marcheurs-touristes de Hobart en Juin 2006, était l'expérience d'une croisière de 6 jours sur le fameux Canal-du-Midi, un patrimoine mondial à bord d'un bateau-moteur de plaisance. J'ai eu la chance d'être parmi les neuf participants sous notre organisatrice, l'intrépide Liz Koolhof, membre de notre Alliance.

Notre groupe arriva à Béziers sur la rivière Orb, une ville aux parcs splendides, située au seuil du Canal et lieu natal de Pierre-Paul Riquet, son fils légendaire. Riquet était l'ingénieur qui créa passionnément cette merveille de voie aquatique, unique au monde. Le Canal était construit de 1666 à 1680, sur 260 km. de Toulouse au Nord, à Sète au Sud. Riquet sut persuader Louis XIV de relier l'Atlantique à la Méditerranée. Il était sur le terrain, le patron d'une entreprise gigantesque employant 12,000 hommes. L'inauguration du Canal a eu lieu en 1688, un an après sa mort. Faute de fonds nécessaires, le Canal ne sera vraiment complet qu'au 19ème siècle, quand il joignit au Sud, de Sète jusqu'au canal du Rhône, et au Nord, de Toulouse jusqu'au Canal Latéral de la Garonne. Avec ces derniers liaisons, la vision de Riquet se réalisa en 1856 quand l'Atlantique a été relié à la Méditerranée par cette route d'eau qui restera toujours pas seulement un succès économique mais aussi, à nos temps, un lieu de beauté pour vacances romantiques, une icône touristique bien connu en Europe.

A notre point de départ à Port Cassafières du côté de la Méditerranée, on a eu la livraison du bateau qui sera loué pour emploi libre sous notre commande. On était bien approvisionné et, après avoir reçu nos leçons de navigation élémentaires, on a attribué entre nous les responsabilités de ménage afin de parvenir à une cohabitation harmonieuse à bord. On a été soumis à un apprentissage rapide pour savoir les procédures obligatoires et répétitives pendant traversée de chaque écluse.

Finalement, en tant que bateliers amateurs, on s'était lancé avec enthousiasme dans cette croisière qui nous sera une source de révélation! Il a fait beau temps, pendant notre croisière. Le Canal et ses rivages forment une zone de fraîcheur bien ombragée où tranquillité et silence suprême reignent. Naturellement ce calme absolu est rompu pendant les va-et-viens des péniches-hôtels et bateaux-moteurs. Les 45,000 platanes majestueux le long du Canal, ont été plantés à chaque 5 ou 6 mètres aux siècles passés afin de réduire l'évaporation naturelle, et empêcher l'érosion du rivage. Ces arbres magnifiques présentent en général, un mur continu de végétation dense, et en certain lieux, un véritable tunnel de feuillage luxuriant d'où s'infiltrer des rayons de soleil. On naviguait vers le Nord tout en admirant le Canal et l'environnement adjacent. Le panorama épanouissant au-delà des platanes se composait de vignes vastes, de champs agricoles, de villages charmants, clochers d'églises dans le lointain, tout se baignant sous le soleil intense de l'été au Sud. De temps en temps on saluait des pêcheurs à canne, des randonneurs, des familles faisant pique-nique et des cyclistes sur sentiers contournant les rives de notre voie aquatique. Avant l'arrivée des camions roulant sur les routes asphaltées de l'intérieur, ces sentiers tranquilles étaient le chemin des mules qui tiraient les chalands chargés de produits agricoles de la région.

En route, on a traversé une trentaine d'écluses, oeuvres géniales qui caractérisent le Canal. Sans exception, les éclusiers surveillant les bateaux approchant des deux côtés et contrôlant l'ouverture et fermeture des vannes, étaient tolérants de nos faux pas, des types amicaux et efficaces, assurant le passage en sécurité et en vitesse tant que possible. Quand on arrivait au pied des écluses, on devait attendre un ensemble de trois bateaux, et on devait laisser passer ceux qui avaient la priorité. Pendant le procédé de remplissage et de vidage des grands bassins des écluses, on avait le temps de mettre les pieds sur terre et de converser avec les vacanciers-bateliers comme nous, mais qui étaient des pays voisins de la France. La camaraderie était forte entre tout le monde, en bateau et aussi avec les autres touristes une fois sur terre. Les ponts élégants en maçonnerie sous lesquelles on avançait, ainsi que les quelques tunnels traversés, étaient de constructions massives en pierre taillées, élevées en même temps que les écluses du Canal. Après le petit-déjeuner, on sortait chaque jour pour se procurer des provisions, tenant toujours compte de notre itinéraire pas trop chargé mais fixe quand même.

On a eu un jour entier pour visiter Carcassonne, l'immense cité-forteresse médiévale classée au patrimoine mondial, un joyau de la France. Situé au sommet plat d'une falaise qui domine la région, Carcassonne est à quelques km. du Canal, au delà du village Bastide St Louis où on s'arrêta pour cette grande occasion. La citadelle a 52 grandes tours de surveillance, deux enceintes de murailles hautes et concentriques qui totalisent 3 km. de ramparts d'origine gallo-romaine. On y rentre par un portail imposant. L'intérieur de cette citadelle historique a été démoli ou incendié mais re-bâti plusieurs fois au Moyen Age. Il contient le château tourellé des comtes, la Basilique St. Nazaire, les quatre places publiques avec ses fontaines, petits carrefours d'où rayonnent les ruelles pavées, bordées de petites maisonnettes. Ce sont des ouvrages les plus remarquables d'architecture appartenant au Moyen Age que le visiteur doit découvrir, mais malheureusement les boutiques de souvenirs sont omniprésentes! On a quitté ce lieu historique en un état d'émerveillement.

Le lendemain, après avoir traversé quelques écluses, on s'est rendu finalement à Castelnaudary, notre destination à mi-chemin du Canal. Ravi par l'expérience de notre voyage et bien enrichi par nos photos, on continua nos exploits dans les Hautes-Alpes avant de rentrer à Hobart.





Mi-chemin vue du Canal bordé d'arbres ombrageux des deux côtés



Béziers, ville de départ pour la croisière sur le Canal du Midi

# MEMBERSHIP FORM

The Alliance Française de Hobart  
 30 Church Street, North Hobart  
[www.afhobart.org.au/](http://www.afhobart.org.au/)



## Alliance Française de Hobart Inc.

**Is this a Renewal?** Tick   **OR** **A New Membership?** Tick

PLEASE PRINT

Name 1:	OFFICE USE ONLY
---------	-----------------

*If this is a Family/Partners Membership, please use the box below to enter additional names:*

2.	OFFICE USE ONLY
3.	
4.	
5.	

Address:			
Suburb:		State:	Postcode:
Telephone:		Mobile:	
Email address: <i>(please carefully print your email address)</i>			

Membership Type	Fees	Tick <input checked="" type="checkbox"/>
Single Membership	\$35.00	<input type="checkbox"/>
Seniors Membership	\$25.00	<input type="checkbox"/>
Family Membership	\$50.00	<input type="checkbox"/>
Student Membership	\$25.00	<input type="checkbox"/>
Partners Membership	\$40.00	<input type="checkbox"/>

This Membership form, together with a cheque or money order (made payable to "Alliance Française de Hobart") should be sent to:

**The Treasurer**  
**Alliance Française de Hobart**  
**P.O. Box 70**  
**SOUTH HOBART TAS 7004**

*Or EFT* ⇨

**Name: Alliance Française de Hobart INC.**  
**BANK : MYSTATE**  
**BSB: 807-009**  
**ACCOUNT NO. 12122945**  
 Reference no: Please use your SURNAME to allow acknowledgment of payment. **THEN POST FORM TO:**  
**PO Box 70 South Hobart Tas 7004**

Signature:	Date:
------------	-------

*After payment by EFT you must return the completed membership form to the above address to complete the enrolment process.*